

La crisis migratoria global y el papel de América Latina y el Caribe. Retos hacia adelante

Dra. Luicy Pedroza

Research Fellow, German Institute of Global and Area Studies

Líder del proyecto de investigación IMISEM *Every Immigrant is an Emigrant: How
Migration Policies Shape the Paths to Integration*

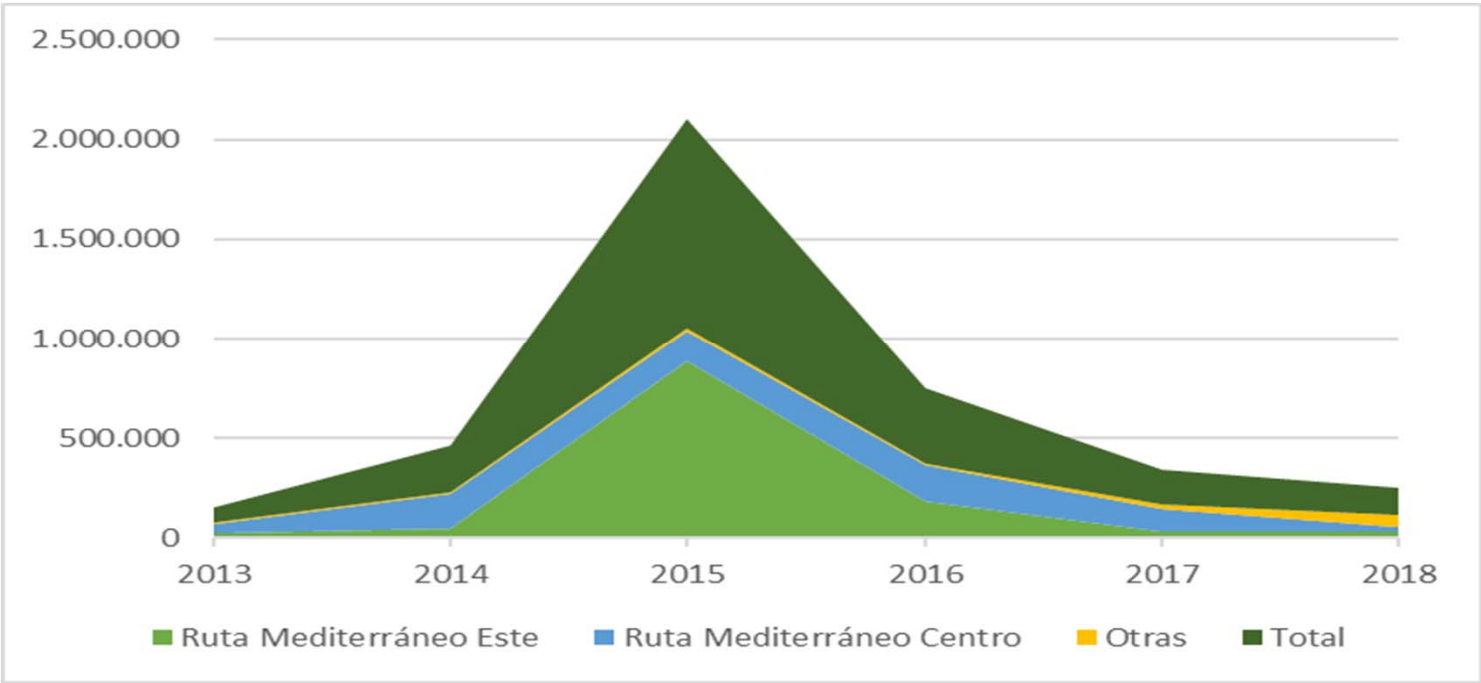


Hoja de ruta

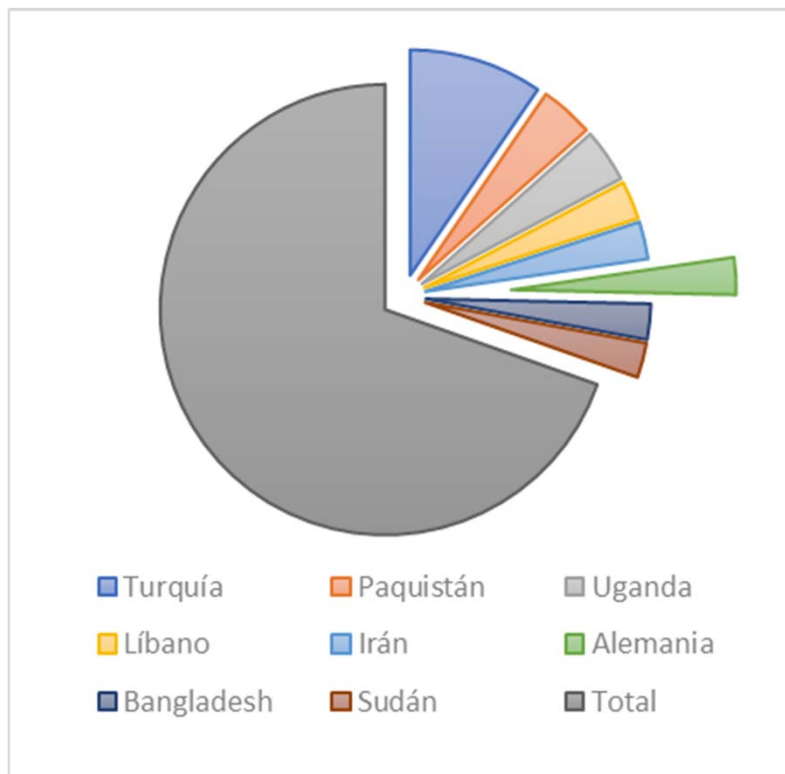
- Centrar mi posición como observadora
- Visión no exhaustiva, sí informada por estudios comparativos. Perspectiva politológica.
- “Crisis migratoria”: un concepto discutido
- Foco: Respuestas a la migración en la Unión Europea y en América Latina y el Caribe antes y después del 2015

Entradas totales a la UE 2013-18

Fuente: UNHCR: [Mediterranean Situation](#)



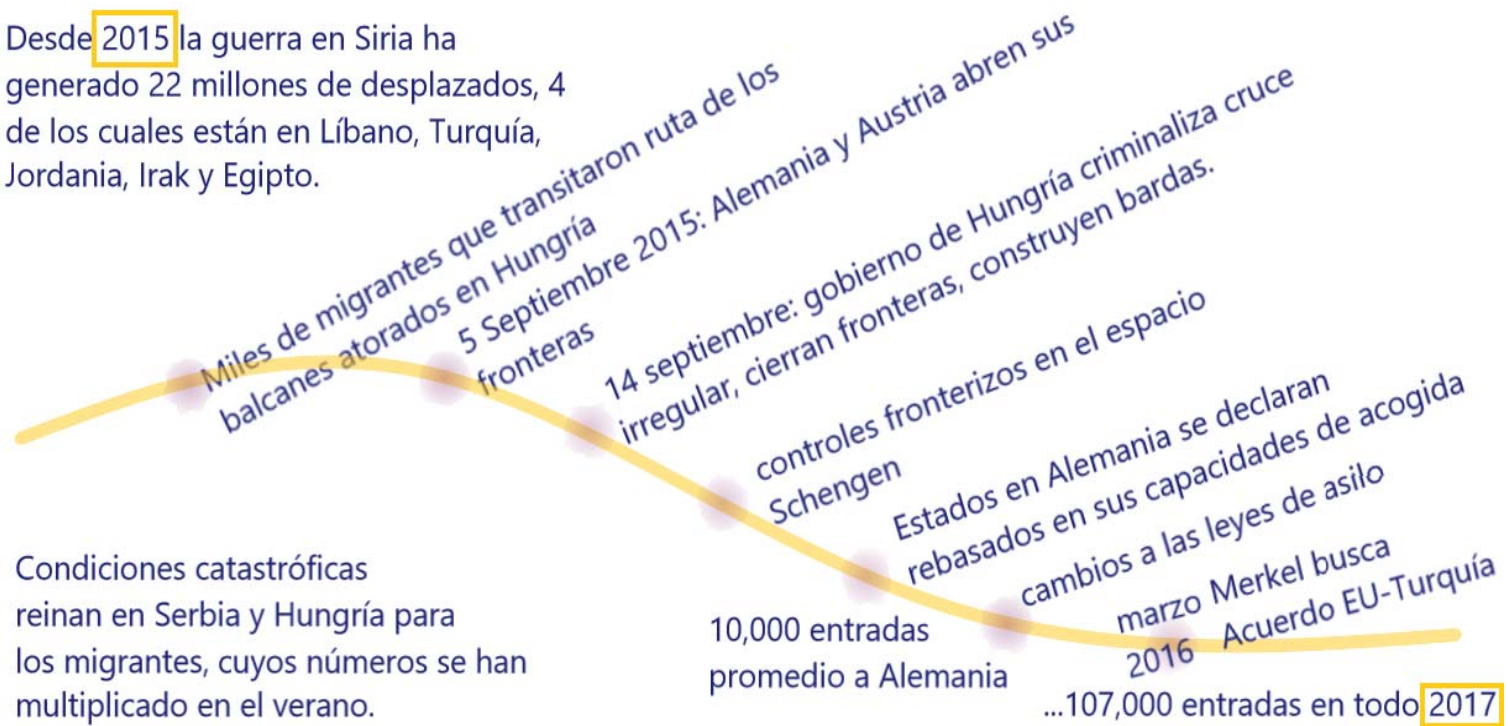
Principales países receptores de refugiados en 2017



Fuente: UNHCR, "Figures at a Glance",
<https://www.unhcr.org/figures-at-a-glance.html>

Cronología de la crisis: Alemania-UE

Desde 2015 la guerra en Siria ha generado 22 millones de desplazados, 4 de los cuales están en Líbano, Turquía, Jordania, Irak y Egipto.



Crisis migratoria: un concepto controvertido



1. Crisis en regiones de Grecia e Italia, rebasadas en capacidad de recepción, aunque sus capacidades ya estaban debilitadas desde antes
 2. Crisis humanitaria: muertes en el Mediterráneo + situación catastrófica en la ruta de los Balcanes (comenzando por Macedonia, Serbia, culminando con Hungría).
 3. Crisis administrativa en la respuesta de Alemania, que dio una respuesta en solitario por razones humanitarias
 4. Crisis de las instituciones de la UE para dar respuesta de forma unificada y solidaria, pero es el climax de una tendencia anterior
0. La crisis es ninguna: „*una derrota estructural histórica del régimen fronterizo de la UE*“*. Contrapropuesta: negar tono alarmista; usar “*El largo verano de la migración*“.

* Sabine Hess, Bernd Kasperek, Stefanie Kron, Mathias Rodatz, Maria Schwertl & Simon Sontowski, Der lange Sommer der Migration, Berlin: Assoziation A, 2016.

Problematizando el término “crisis”

La idea de crisis, aunada a la retórica alarmista que usa términos como: olas, aleadas, masas, etc. remite a los migrantes como los responsables de la crisis, distrayéndonos de los compromisos para su protección, y justificando, además, medidas extremas y estados de emergencia, en lugar de aplicar las reglas y compromisos que ya existen (por ejemplo, en materia de asilo y refugio).

Verano de 2015: parteaguas?

Régimen altamente selectivo de Schengen facilita movilidad adentro, pero la limita desde fuera, muertes en el Mediterráneo

Externalización de controles a terceros países a cambio de ayuda para el desarrollo en curso desde hace más de una década,

Acuerdos de Dublín sobre asilo impiden a solicitantes de asilo escoger su destino

Régimen poco solidario con países fronterizos

Cortes imponen principios de derechos humanos al control fronterizo, con resultados ambiguos

2015

Régimen de asilo lastimado
Securitización de fronteras de la UE, muertes en el Mediterráneo

Recrudescimiento de crisis de solidaridad en la UE a causa de de gobiernos individuales (Polonia, Hungría, R.Checa) que se rehúsan a admitir refugiados reubicados

Muertes en el Mediterráneo

Una lectura superficial de los últimos 3 años en Alemania

Verano de 2015: Euforia, solidaridad



Verano de 2018: Miedo, odio



Pero también: una sociedad despierta y movilizada contra el racismo

Wir sind mehr (nosotros somos más),
2018



#Unteilbar (Indivisible), 2018



Ejes de la política migratoria alemana actual

- **Contención:** Acuerdo UE-Turquía (marzo de 2016) reduce el promedio de entrada diaria de 10,000 (en el verano de 2015) a 74; enfoque de combatir las causas de raíz de la migración irregular; zonas de tránsito en Etiopía, Mali, Níger, Nigeria y Senegal.
- **Cuota máxima** anual de refugiados
- **Retorno rápido** de inmigrantes no elegibles
- Desatención a sus propios **emigrantes**, poca reflexión sobre sí mismos en el pasado
- **Integración acelerada y “Spurwechsel”** (cambio de estatus migratorio de protección humanitaria/subsidiaria y migración laboral si hay un buen pronóstico de integración)
tolerancia y protección subsidiaria
(166,000 en 2017)

Número de migrantes venezolanos en sus principales destinos en 2017



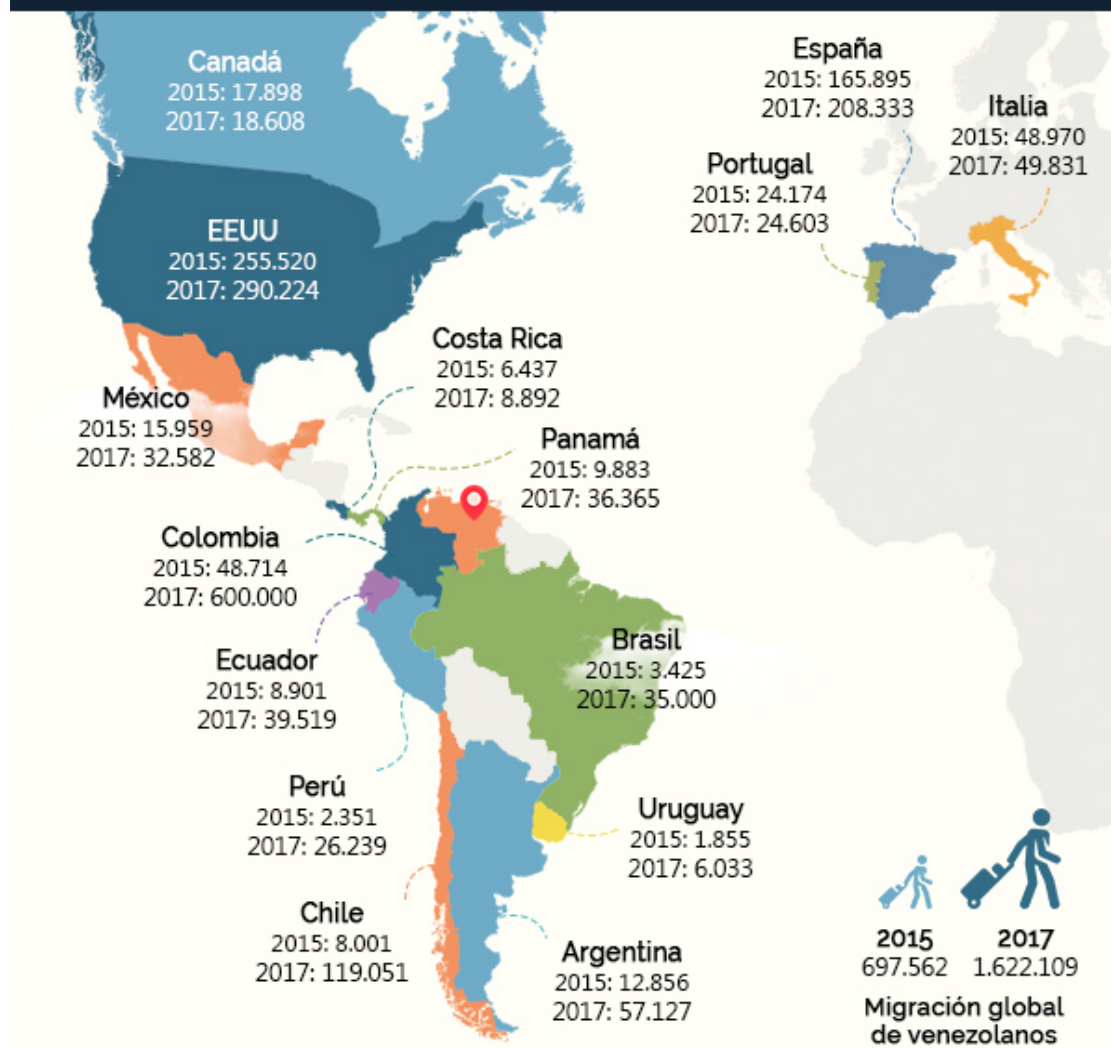
*La cifra del número de migrantes no captura a aquellos que están en situación irregular o en tránsito

Fuente: Organización Internacional de Migraciones de la ONU - Abril 2018.

BBC

Tendencias migratorias

15 destinos con más emigrantes venezolanos



Latinoamérica y el Caribe: un enfoque diferente?

LAC: Panorama complejo de migraciones históricas: perfiles complejos (inmigración, remigración, retorno, tránsito, vidas transfronterizas), fronteras porosas.

Relaciones históricas de comunidad, reciprocidad como base para acuerdos regionales sobre movilidad y controles: diferencias relevantes en N, C, S y Caribe.

S: Libre circulación es objetivo de varios proyectos-espacios subregionales (Mercosur, Unasur, Comunidad Andina) → piso normativo, un mínimo denominador común, aunque con diferentes prioridades y ambiciones. Además, CSM (ca. 10); “poder suave”, ejemplificado por países como Argentina, Ecuador, Uruguay.

C: avances modestos: CA-4, CRM apenas busca acuerdos para repatriación “ágil y digna”.

N: México: enfoque se seguridad, selectivo, presión de EUA para controlar fronteras (Proceso Puebla, Plan Frontera Sur). Cruzar México, el mayor.

Régimen de asilo generoso: proceso de Cartagena

Pocos países se acogen al régimen generoso de asilo y refugio

Respuestas diversas entre países y en cada país conforme llegan más refugiados; sin embargo, países buscan cooperación pronta en un proceso continuo de ajuste a políticas nacionales

Complicación de entrada y tránsito, lejos de solucionar la „crisis“, la multiplica y la hace mortífera para los más vulnerables.

2015

Muertes en tránsito, y ahora a causa de evadir controles y caer en detención.

Reflexiones sobre Centroamérica y México

- Contexto: violencia en el tránsito
- Las caravanas: novedad?
- Éxodo de centroamericanos: cerca de 30,000 solicitudes de refugio en México en 2018. Casi la misma cifra ene-junio 2019: es esperan por lo menos 60,000 como total para 2019. Contexto de instituciones endebles y con recursos recortados en el presente gobierno en México (COMAR, INAMI).
- Presión de USA en aumento: presidente de ese país condiciona otros temas fundamentales como comercio a que México sirva de contención de la migración.
- Único plan “alternativo” de México: Plan de Desarrollo Integral (México – CEPAL - TNCA), que no es totalmente nuevo en intenciones.
- Graves contradicciones entre letra y acciones del gobierno México (contexto de políticas migratorias muy progresistas, pero en la práctica detenciones y no seguimiento de debido proceso)
- Ante creciente número de detenciones y deportaciones de México a CA, migrantes intentan evadir autoridades y son más vulnerables a redes criminales. Aumenta el costo para los migrantes, y sobre todo el costo humano y moral para países que mal manejan estas migraciones.

Europa	Latinoamérica
<ul style="list-style-type: none">• Régimen de refugio lastimado (con excepciones)• Acuerdos regionales desplazan y relegan la responsabilidad a las fronteras de la región → énfasis en control, externalización• Varios países se niegan a cooperar para una política común y solidaria que distribuya costos• Integración difícil en el plano cultural y lingüístico, pero asequible en planos social y laboral por instituciones robustas• Recepción generosa, pero efectos políticos nocivos (politización por la extrema derecha) a CP, MP y LP.	<ul style="list-style-type: none">• Régimen de refugio generoso en el papel, pero inoperante• Acuerdos regionales y tradiciones de reciprocidad facilitan movilidad y distribución de refugiados• Respuestas diversas de cada país y medidas ad-hoc para recibir migrantes, pero con creciente cooperación regional• Integración de facto más fácil por similitud cultural y lingüística), pero presión por baja gobernabilidad e instituciones débiles• Mx y CA: presión destructiva de EUA, mal ejemplo de Europa tiene efectos nocivos en implementación de políticas migratorias que pudieron haber sido progresistas y abiertas. Adopción de peores prácticas en contradicción a sus propias leyes.• A junio de 2019 México se convierte en virtual muro de contención en sus dos fronteras, aumenta riesgos y costos de migración.

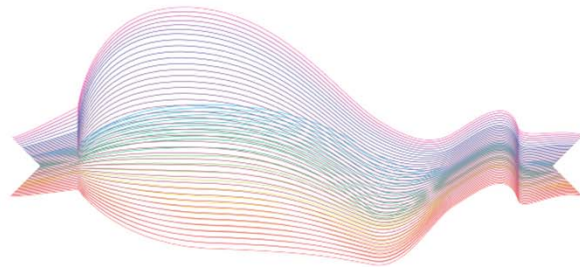
Lecturas recomendadas:

- CEPAL (2018). “Atlas de la migración en los países del norte de Centroamérica”.
- Diego Acosta/ Cecile Blouin/ Luisa Feline Freier (2019). “La emigración venezolana:respuestas latinoamericanas”. Documento de Trabajo 3/2019 de la Fundación Carolina.
- Seguimiento de la IOM de las Caravanas Migrantes: <https://rosanjose.iom.int/site/es/caravanas-migrantes>
- COLEF (2019). “Cronología de la caravana centroamericana”, <https://observatoriocolef.org/infograficos/cronologia-de-la-caravana-centroamericana/>
- Serbin, Andrés / Serbin Pont , Andrei (eds.) (2019), [Why should the European Union have any relevance for Latin America and the Caribbean?](#), Hamburg: EU-LAC Foundation (Chapter by Detlef Nolte, Luicy Pedroza, and Gino Pauselli on Migration and Human Rights).
- Pedroza, Luicy / Palop, Pau / Hoffmann, Bert (2018), [Políticas hacia Emigrantes en América Latina y el Caribe](#), Santiago de Chile: FLASCO Chile
- Pedroza, Luicy / Alonso, Alexandra Délano (2018), [Tránsitos futuros: fronteras y migración en México](#), in: Humberto Beck / Rafael Lemus (eds.), *El futuro es hoy: ideas radicales para México*, Barcelona/Mexico City: Biblioteca Nueva / Malpaso Ediciones
- Pedroza, Luicy (2013), [Extensiones del derecho de voto a inmigrantes en Latinoamérica: ¿Contribuciones a una ciudadanía política igualitaria?: Una agenda de investigación](#), in: Working Paper Series desiguALdades.net, 57

¡Síganos!

Every Immigrant is an Emigrant; Twitter (@IMISEM_Project)

Luicy.pedroza@giga-hamburg.de



IMISEM

EVERY IMMIGRANT IS AN EMIGRANT

How Migration Policies Shape
the Paths to Integration